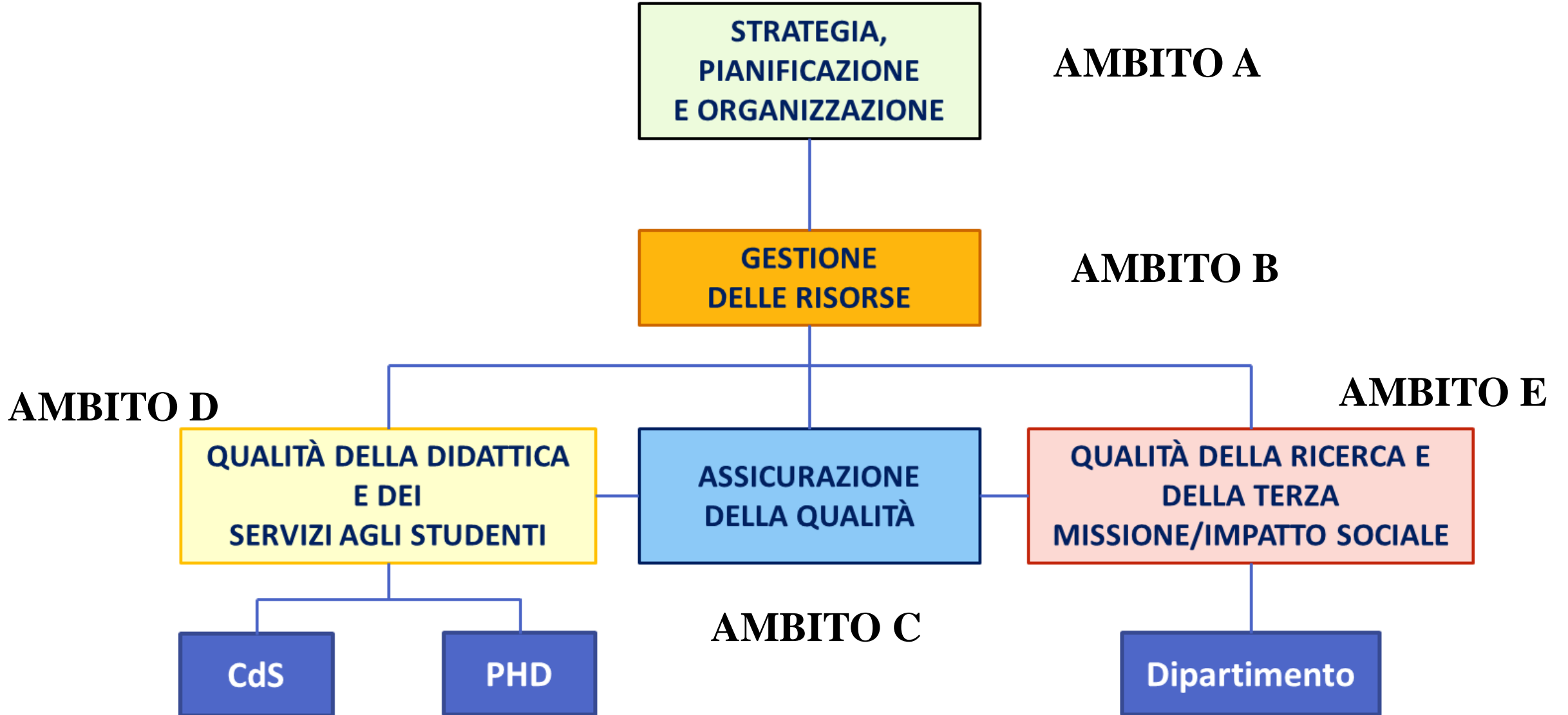




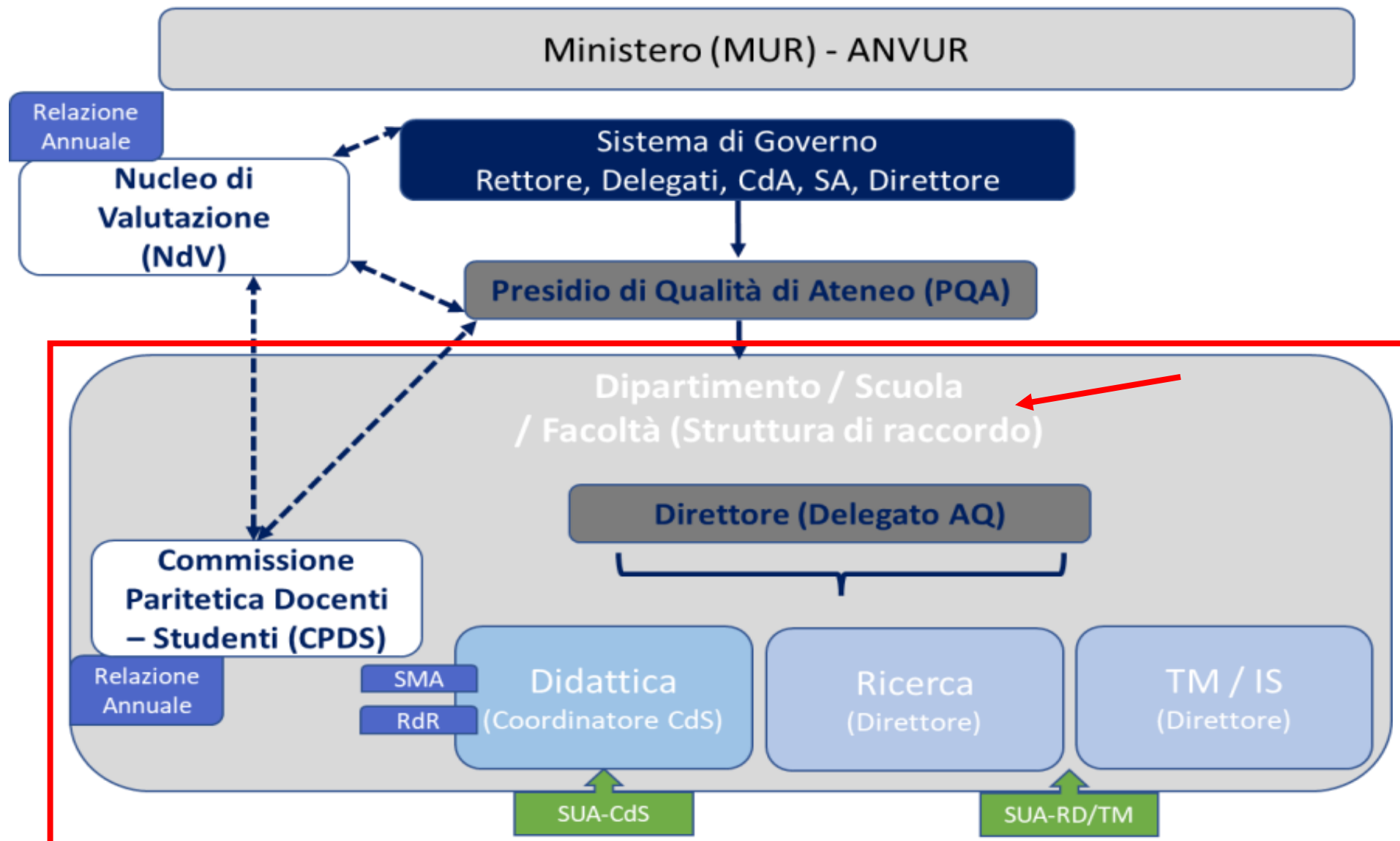
UNICAMILLUS

**Giornata di Formazione AVA3  
Facoltà Dipartimentale di Medicina**

**10 luglio 2023  
PQA**



# Struttura Sistema di AQ interno alle Università



**Ambito di Valutazione E-SEDE**  
**QUALITÀ DELLA RICERCA E DELLA TERZA MISSIONE/IMPATTO SOCIALE**  
**3 PA-8 AdC**

In questo ambito si valuta la capacità dell'Ateneo di avere una chiara visione complessiva

-delle **modalità con le quali i Dipartimenti (o strutture analoghe) definiscono proprie linee strategiche**, con particolare riferimento alla ricerca e alla terza missione/impatto sociale, in coerenza con le linee strategiche dell'Ateneo

-se si dotano di un **sistema di pianificazione, monitoraggio e valutazione** dei processi, dei risultati conseguiti e delle azioni di miglioramento


-se definiscono e pubblicizzano i **criteri di utilizzo delle risorse** a livello dipartimentale coerentemente con il programma strategico del Dipartimento e con le linee di indirizzo dell'Ateneo.

-si analizza anche il **sistema di gestione delle risorse e dei servizi** a supporto della ricerca e della terza missione.

ESITO	DURATA	DESCRIZIONE
Accreditamento pienamente soddisfacente	5 anni	accredito periodico di validità quinquennale con verifica intermedia dei Corsi di Studio alla fine del terzo anno.
Almeno il 75% dei punti di attenzione di sede con valutazione "Pienamente soddisfacente"	5 anni	accredito periodico di validità quinquennale con verifica intermedia dell'Ateneo e dei Corsi di Studio alla fine del terzo anno.
Accreditamento soddisfacente <b>Almeno il 50%</b> dei punti di attenzione di sede con valutazione "Soddisfacente" o "Pienamente soddisfacente"	5 anni	accredito periodico di validità quinquennale con verifica intermedia dell'Ateneo e dei Corsi di Studio alla fine del terzo anno.
Accreditamento condizionato Tra il 25% e il 50% dei punti di attenzione di sede con valutazione "Soddisfacente" o "Pienamente soddisfacente" e non più del 50% con valutazione "Non soddisfacente"	1, 2 anni	accredito temporalmente vincolato che: <ul style="list-style-type: none"> <li>• in caso di superamento delle riserve segnalate entro il termine stabilito al momento della valutazione, comporta l'estensione del periodo di accreditamento per ulteriori 4 o 3 anni;</li> <li>• in caso di mancato superamento delle riserve segnalate entro il termine stabilito al momento della valutazione, comporta, in relazione alla gravità di tali riserve, la ulteriore conferma del giudizio condizionato, ovvero la soppressione della sede.</li> <li>• In ogni caso lo stato di "accredito condizionato" non può durare per più di 4 anni, pena la proposta di soppressione della sede.</li> </ul>
Non accreditamento Almeno il 50% dei punti di attenzione di sede con valutazione "Non soddisfacente"		soppressione della sede

PdA	Descrizione PdA	N. AdC
E.1	Definizione delle linee strategiche dei Dipartimenti	3
E.2	Valutazione dei risultati conseguiti dai Dipartimenti e dai Dottorati di Ricerca e delle azioni di miglioramento	3
E.3	Definizione e pubblicizzazione dei criteri di distribuzione delle risorse	2

## E.1 Definizione delle linee strategiche dei Dipartimenti

AdC 3  **Altri Indicatori** Presenza di una **relazione** di monitoraggio sullo stato della pianificazione strategica dipartimentale

[La valutazione di tutti gli aspetti da considerare di questo punto di attenzione si basa anche sulla valutazione dei corrispondenti aspetti da considerare del punto di attenzione [E.DIP.1](#) -Definizione delle linee strategiche per la didattica, la ricerca e la terza missione/impatto sociale dei Dipartimenti oggetto di visita].

E.1.1 L'Ateneo ha una **visione complessiva** delle modalità con cui i Dipartimenti hanno definito una propria strategia sulla ricerca e le ricadute nel contesto territoriale e sociale di riferimento (terza missione/impatto sociale) coerentemente con le politiche e le strategie di Ateneo, con un programma complessivo e obiettivi specifici definiti in base alle loro potenzialità e al loro progetto culturale.

*Nota:* La strategia dei Dipartimenti tiene in considerazione anche i Dottorati di Ricerca e le Scuole di Specializzazione ad essi afferenti.

Per ciò che attiene alla terza missione/impatto sociale va fatto riferimento alle categorie intercettate dalle Linee Guida ANVUR e dalla VQR.

E.1.2 Gli obiettivi dipartimentali di ricerca e terza missione/impatto sociale **sono plausibili e coerenti** con la visione, le politiche e le strategie proprie e dell'Ateneo e tengono anche conto dei risultati conseguiti nei cicli di pianificazione precedenti, dei risultati della VQR, degli indicatori di produttività scientifica dell'ASN, del reclutamento e di eventuali altre iniziative di valutazione della ricerca e della terza missione/impatto sociale attuate a livello locale.

Nota: La pianificazione dipartimentale fa riferimento alla SUA-RD/TM e/o ad altri modelli di pianificazione adottati dall'Ateneo.

I Dipartimenti nel definire gli obiettivi devono tenere in considerazione anche i Dottorati di Ricerca e le Scuole di Specializzazione che afferiscono al Dipartimento stesso.

E.1.3 L'Ateneo si accerta che i Dipartimenti dispongano di **un'organizzazione e di un sistema di monitoraggio** funzionali alla realizzazione della strategia dipartimentale.



## E.2 Valutazione dei risultati conseguiti dai Dipartimenti e dai Dottorati di Ricerca e delle azioni di miglioramento

AdC 3 →

**Indicatore** Proventi da ricerche commissionate, **trasferimento tecnologico** e da **finanziamenti competitivi** rispetto ai docenti di ruolo dell'Ateneo.

Numero di **spin off** universitari e di **brevetti** registrati e approvati presso sedi nazionali ed europee rispetto ai docenti di ruolo dell'Ateneo.

**Numero** di attività di terza missione rispetto ai docenti di ruolo dell'Ateneo.

[La valutazione di tutti gli aspetti da considerare di questo punto di attenzione si basa anche sulla valutazione dei corrispondenti aspetti da considerare dei punti di attenzione [E.DIP.2-Attuazione, monitoraggio e riesame delle attività di didattica ricerca e terza missione/impatto sociale](#) -dei Dipartimenti oggetto di visita].

E.2.1 L'Ateneo si accerta che i Dipartimenti, a supporto del riesame delle attività di pianificazione, **analizzano** periodicamente gli esiti del monitoraggio delle proprie attività di ricerca e terza missione/impatto sociale, con riferimento ai risultati conseguiti e agli eventuali problemi e alle loro cause.

Nota: Il **riesame** delle attività di pianificazione è un'attività sistematica svolta annualmente e rivolta a verificare l'efficacia della pianificazione attraverso l'analisi dei risultati conseguiti.

La pianificazione dipartimentale fa riferimento alla SUA-RD/TM e/o ad altri modelli di pianificazione adottati dall'Ateneo.

E.2.2 L'Ateneo ha una visione complessiva e costantemente aggiornata dei risultati dei Corsi di Dottorato di Ricerca.

Nota: L'analisi di questo aspetto da considerare deve tener conto dei modelli organizzativi e gestionali dei Dottorati di Ricerca adottati dagli Atenei

E.2.3 L'Ateneo si accerta che le azioni di miglioramento predisposte dai Dipartimenti siano **plausibili e realizzabili**, vengano sistematicamente **attuare e monitorate** per valutarne l'efficacia.

## E.3 Definizione e pubblicizzazione dei criteri di distribuzione delle risorse

AdC 2 —————→ **Altri Indicatori Risorse** disponibili sul fondo per la **premieria** rispetto al costo totale del personale universitario.

E.3.1 L'Ateneo si accerta che i Dipartimenti e i Corsi di Dottorato di Ricerca definiscano con chiarezza e trasparenza i criteri e le modalità di **distribuzione interna delle risorse** (economiche, sia per i Dipartimenti e i Dottorati, e di personale per i Dipartimenti) assegnate a sostegno della ricerca (anche dottorale) e della terza missione/impatto sociale, coerentemente con il programma strategico proprio e dell'Ateneo e con le indicazioni dell'Ateneo sull'utilizzazione delle risorse assegnate.

[La valutazione di questo aspetto da considerare si basa anche sulla valutazione dell'aspetto da considerare [D.PHD.2.4](#) -Ai dottorandi sono messe a disposizione risorse finanziarie e strutturali adeguate allo svolgimento delle loro attività di ricerca.

[Questo aspetto da considerare serve anche da riscontro per la valutazione dei requisiti di sede [B.3.2](#), [B.4.1](#) e [B.4.2](#) e [E.3](#) e [E.DIP.4](#) e dei Dipartimenti oggetto di visita]-dei Corsi di Dottorato di Ricerca oggetto di visita].

Nota: Per i Corsi di Dottorato di Ricerca la distribuzione delle risorse fa unicamente riferimento ai fondi loro assegnati per il funzionamento e la mobilità dei dottorandi.

E.3.2 L'Ateneo si accerta che i Dipartimenti definiscano con chiarezza e trasparenza i **criteri di distribuzione di eventuali incentivi e premialità** per il personale docente, di ricerca e tecnico-amministrativo, in coerenza con le linee strategiche dell'Ateneo, le indicazioni specifiche della pianificazione, gli indicatori di produttività scientifica dell'ASN, del reclutamento e di eventuali altre iniziative di valutazione della ricerca, della terza missione/impatto sociale, delle attività istituzionali e gestionali dell'Ateneo.

[La valutazione di questo aspetto da considerare si basa anche sulla valutazione dei corrispondenti aspetti da considerare del punto di attenzione [E.DIP.3](#) -**Definizione dei criteri di distribuzione delle risorse**-dei Dipartimenti oggetto di visita].

Nota: L'analisi di questo aspetto da considerare tiene conto dei modelli organizzativi e gestionali adottati dall'Ateneo e dal Dipartimento ove presenti e applicabili. La premialità per il personale docente può anche riguardare la capacità di attrazione di risorse attraverso la partecipazione a bandi competitivi e la stipula di contratti e convenzioni con Enti e Aziende.

La premialità per il personale tecnico-amministrativo può riguardare tutti gli aspetti delle attività amministrative e di servizio del Dipartimento e non solo la collaborazione diretta alle attività di ricerca.

È da considerarsi buona prassi la valutazione del contributo del personale tecnico-amministrativo alla gestione dei processi di Assicurazione della Qualità per l'assegnazione di eventuali incentivi e premialità.

# I REQUISITI DEI DIPARTIMENTI

## 4 PA-19 AdC

AMBITO	DESCRIZIONE AMBITO	PUNTO DI ATTENZIONE	DESCRIZIONE PUNTO DI ATTENZIONE
E.DIP	L'Assicurazione della Qualità dei Dipartimenti	E.DIP.1	Definizione delle linee strategiche per la didattica, la ricerca e la terza missione/impatto sociale
		E.DIP.2	Attuazione, monitoraggio e riesame delle attività di didattica ricerca e terza missione/impatto sociale
		E.DIP.3	Definizione dei criteri di distribuzione delle risorse
		E.DIP.4	Dotazione di personale, strutture e servizi di supporto alla didattica, alla ricerca e alla terza missione/impatto sociale

## **Set Minimo di Indicatori**

### **Indicatore (DM 1154/2021)**

**Proventi da ricerche commissionate, trasferimento tecnologico e da finanziamenti competitivi rispetto ai docenti di ruolo dell'Ateneo.**

**Numero di spin off universitari e di brevetti registrati e approvati presso sedi nazionali ed europee rispetto ai docenti di ruolo dell'Ateneo.**

**Numero di attività di terza missione rispetto ai docenti di ruolo dell'Ateneo.**

## **E.DIP Assicurazione della Qualità dei Dipartimenti**

L'Ateneo si deve accertare che i Dipartimenti abbiano:

✓ Visione Coerente con le Politiche e le Strategie dell'Ateneo



✓ Obiettivi Coerenti con la Visione/Strategia di Dipartimento e di Ateneo



✓ Organizzazione e Sistema di Monitoraggio

## **E.DIP.1 Definizione delle linee strategiche per la didattica, la ricerca e la terza missione/impatto sociale**

AdC 4 [Gli aspetti da considerare di questo punto di attenzione servono anche da riscontro per la valutazione del requisito di sede [E.1](#) **Definizione delle linee strategiche dei Dipartimenti**].

E.DIP.1.1 Il Dipartimento ha **definito formalmente una propria visione**, chiara, articolata e pubblica, della qualità della didattica, della ricerca e della terza missione/impatto sociale con riferimento al complesso delle relazioni fra queste e tenendo conto della pianificazione strategica di Ateneo, del contesto di riferimento, delle competenze e risorse disponibili, delle proprie potenzialità di sviluppo e delle ricadute nel contesto sociale, culturale ed economico.

Nota: Laddove nell'Ateneo non siano stati ancora istituiti i Dipartimenti la valutazione sarà rivolta a **Facoltà/Scuole/Strutture di Coordinamento** o altre strutture che gestiscono l'attività di ricerca e terza missione/impatto sociale.



E.DIP.1.2. Il Dipartimento ha **declinato la propria visione** in politiche, strategie e obiettivi di breve, medio e lungo termine, **riportati in uno o più documenti** di pianificazione strategica e operativa, accessibili ai portatori di interesse (interni ed esterni).

Nota: Per documenti di pianificazione strategica e operativa si intendono la **SUA-RD/TM** o altri documenti di pianificazione strategica adottati dall'Ateneo in sostituzione della SUA-RD/TM.

Si ricorda che il normale orizzonte temporale della pianificazione strategica dipartimentale è quello **dei tre anni** con una logica a scorrimento e che la pianificazione associata ai Dipartimenti Eccellenti è di cinque anni.

E.DIP.1.3 Il Dipartimento, per la realizzazione delle proprie politiche e strategie di formazione, ricerca, innovazione e sviluppo sociale, **stipula accordi di collaborazione** con gli attori economici, sociali e culturali, pubblici e privati, del proprio contesto di riferimento e ne monitora costantemente i risultati.

**Nota: Anche in relazione alle attività di terza missione/impatto sociale.**

E.DIP.1.4 Gli obiettivi proposti **sono plausibili e coerenti** con le politiche e le linee strategiche di Ateneo, con le risorse di personale docente e tecnico-amministrativo, economiche, di conoscenze, strutturali e tecnologiche disponibili, con i risultati della VQR, gli indicatori di produttività scientifica dell'ASN, i contenuti della SUA-RD e con i risultati di eventuali altre iniziative di valutazione della didattica, della ricerca e della terza missione/impatto sociale attuate dall'Ateneo e dal Dipartimento.

## **E.DIP.2 Attuazione, monitoraggio e riesame delle attività di didattica ricerca e terza missione/impatto sociale**

Riesame ed Analisi degli esiti del Monitoraggio



Visione Aggiornata sui Risultati dei Dottorati di Ricerca



Valutazione Efficacia Azioni di Miglioramento

AdC 5 [Gli aspetti da considerare di questo punto di attenzione servono anche da riscontro per la valutazione del requisito di sede [E.2](#) **Valutazione dei risultati conseguiti dai Dipartimenti e dai Dottorati di Ricerca e delle azioni di miglioramento**].

E.DIP.2.1 Il Dipartimento **dispone di un'organizzazione funzionale** a realizzare la propria strategia sulla qualità della didattica, della ricerca e della terza missione/impatto sociale.

Nota: Il sistema di governo del Dipartimento fa riferimento alla **Direzione, alla vice direzione e al sistema delle deleghe e di presidenza delle commissioni** laddove presenti.

**L'organizzazione fa riferimento alle commissioni, gruppi di lavoro, uffici, aree, etc.** nei quali si articola la struttura dipartimentale.

L'organizzazione per la qualità della ricerca/terza missione può prevedere, come buona prassi, attività di monitoraggio/vigilanza di bandi competitivi nazionali e internazionali erogati da Enti pubblici o privati e la loro successiva valorizzazione con informazione al Dipartimento.

L'organizzazione per la qualità della didattica va presa in considerazione se e solo se, nell'ambito dell'organizzazione dell'Ateneo, il Dipartimento è investito di competenze sulla didattica

E.DIP.2.2 Il Dipartimento definisce **una programmazione del lavoro svolto dal personale** tecnico-amministrativo, corredata da responsabilità e obiettivi, coerente con la pianificazione strategica e ne verifica periodicamente l'efficacia

E.DIP.2.3 Il Dipartimento dispone di **un sistema di Assicurazione della Qualità** adeguato e coerente con le indicazioni e le linee guida elaborate dal Presidio della Qualità di Ateneo

Nota: Il sistema di Assicurazione della Qualità del Dipartimento deve risultare adeguato alle attività di didattica, ricerca e terza missione/impatto sociale gestite dal Dipartimento. Il PQA fornisce indicazioni ed eventuali linee guida per l'AQ della ricerca e terza missione/impatto sociale dei Dipartimenti

E.DIP.2.4 Il Dipartimento procede sistematicamente al **monitoraggio** della pianificazione, dei processi e dei risultati delle proprie missioni, analizza i problemi rilevati e le loro cause ed elabora adeguate azioni di miglioramento, di cui viene a sua volta verificata l'efficacia.

Nota: Il Dipartimento analizza periodicamente gli esiti del monitoraggio dei risultati della didattica, della ricerca e della terza missione/impatto sociale attraverso la SUA-RD/TM o altri strumenti di pianificazione adottati

E.DIP.2.5 Il funzionamento dell'organizzazione e del sistema di Assicurazione della Qualità del Dipartimento è periodicamente sottoposto a **riesame interno**.

Nota: Il riesame del sistema di governo è attuabile laddove esiste un'articolazione di vice direzione, di deleghe e di presidenza delle commissioni coerentemente con i regolamenti tipo dei dipartimenti e con le indicazioni del PQA.

## **E.DIP.3 Definizione dei criteri di distribuzione delle risorse**

Criteri e Modalità Distribuzione delle risorse



Criteri e Modalità Distribuzione di Incentivi e Premialità

E.DIP.3.1 Il Dipartimento definisce con chiarezza e pubblicizza i criteri e le modalità di **distribuzione interna delle risorse economiche** per il finanziamento delle **attività** didattiche, di ricerca e terza missione/impatto sociale, coerentemente con la propria pianificazione strategica, con le indicazioni dell'Ateneo e con i risultati conseguiti.

[Questo aspetto da considerare serve anche da riscontro per la valutazione del requisito di sede [E.3](#) **Definizione e pubblicizzazione dei criteri di distribuzione delle risorse** ].

Nota: Tale aspetto da considerare risulta non applicabile laddove l'Ateneo non preveda distribuzione di risorse economiche per il finanziamento delle attività didattiche, di ricerca e terza missione/impatto sociale.

Va valutata anche la coerenza con la pianificazione strategica dell'Ateneo.

E.DIP.3.2 Il Dipartimento definisce con chiarezza i criteri e le modalità di distribuzione interna delle **risorse di personale** docente, coerentemente con la propria pianificazione strategica, con le indicazioni dell'Ateneo e con i risultati conseguiti.

[Questo aspetto da considerare serve anche da riscontro per la valutazione del requisito di sede [E.3](#)].



E.DIP.3.3 Il Dipartimento definisce i criteri di distribuzione di eventuali ulteriori **incentivi e premialità** per il personale docente **oltre a quelli definiti a livello di Ateneo**, sulla base di criteri e indicatori chiari e condivisi, coerenti con le proprie politiche e obiettivi e con la regolamentazione di Ateneo (tenendo conto anche degli esiti dei processi di monitoraggio e valutazione del MUR, dell'ANVUR e dell'Ateneo stesso).

[Questo aspetto da considerare serve anche da riscontro per la valutazione del requisito di sede [B.1.1](#) **Reclutamento, qualificazione e gestione del personale docente e di ricerca** ].

Nota: I criteri e gli indicatori possono fare riferimento ai risultati conseguiti nelle attività di didattica, ricerca, terza missione/impatto sociale, acquisizione di fondi per la ricerca su bandi competitivi nazionali ed Internazionali e alla partecipazione a iniziative di aggiornamento e formazione continua alla didattica. I processi di monitoraggio e valutazione dell'ANVUR e dell'Ateneo fanno riferimento alla VQR, alla SUA-RD/TM, all'ASN, ai Dipartimenti di Eccellenza, al reclutamento e ad eventuali altre iniziative di valutazione della didattica, della ricerca e della terza missione/impatto sociale attuate dall'Ateneo.

E.DIP.3.4 Il Dipartimento definisce i criteri di distribuzione di eventuali **incentivi e premialità** per il personale tecnico-amministrativo **aggiuntivi** a quelli definiti a livello di Ateneo con riferimento alla valutazione delle prestazioni, sulla base di criteri e indicatori chiari e condivisi, dei risultati conseguiti e in coerenza con le indicazioni e le eventuali iniziative di valutazione dei servizi di supporto alla didattica, alla ricerca e alla terza missione/impatto sociale attuate dall'Ateneo.

[Questo aspetto da considerare serve anche da riscontro per la valutazione del requisito di sede [B.1.2](#) **Reclutamento, qualificazione e gestione del personale tecnico amministrativo** ].

Nota: Anche sulla base dei risultati conseguiti ad esempio attraverso l'attuazione di conto terzi dipartimentale, del contributo ai processi di AQ e della partecipazione ad iniziative di aggiornamento e formazione continua.

## **E.DIP.4 Dotazione di personale, strutture e servizi di supporto alla didattica, alla ricerca e alla terza missione/impatto sociale**

AdC 6

E.DIP.4.1 Il Dipartimento dispone di **risorse di personale docente e ricercatore** adeguate all'attuazione della propria pianificazione strategica e delle attività istituzionali e gestionali.

[Questo aspetto da considerare serve anche da riscontro per la valutazione del requisito di sede [B.1.3](#) Dotazione di personale e servizi per l'amministrazione e per il supporto alla didattica, alla ricerca e alla terza missione/impatto sociale ].

E.DIP.4.2 Il Dipartimento promuove, supporta e monitora la partecipazione di docenti e tutor didattici a iniziative di **formazione/aggiornamento** didattico nelle diverse discipline, ivi comprese quelle relative all'uso di metodologie didattiche innovative anche tramite l'utilizzo di strumenti online e all'erogazione di materiali didattici multimediali.

[Questo aspetto da considerare serve anche da riscontro per la valutazione del requisito di sede [B.1.1](#) **Reclutamento, qualificazione e gestione del personale docente e di ricerca** ].

E.DIP.4.3 Il Dipartimento dispone di **risorse di personale tecnico-amministrativo** adeguate all'attuazione della propria pianificazione strategica e delle attività istituzionali e gestionali

E.DIP.4.4 Il Dipartimento promuove, supporta e monitora la partecipazione del personale tecnico-amministrativo a iniziative di **formazione/aggiornamento** con particolare attenzione a quelle organizzate dall'Ateneo.

[Questo aspetto da considerare serve anche da riscontro per la valutazione del requisito di sede [B.1.2](#) **Reclutamento, qualificazione e gestione del personale tecnico amministrativo** ].

Nota: Sono da considerarsi **buona prassi** le attività di formazione, anche a carattere internazionale, che riguardino le specificità del dipartimento in relazione ad attività di didattica, ricerca e terza missione/impatto sociale (ad esempio supporto amministrativo e di rendicontazione, audit di progetti di ricerca internazionali, supporto amministrativo ad attività di scambio di docenti internazionali e/o studenti di dottorato).

Il monitoraggio della partecipazione alle attività formative da parte del personale tecnico-amministrativo contribuisce all'aggiornamento del portfolio delle competenze del personale stesso e rende più agevole e consapevole l'attribuzione di ruoli e responsabilità nell'organizzazione dipartimentale.

E.DIP. 4.5 Il Dipartimento dispone di **adeguate strutture**, attrezzature e risorse di sostegno alla didattica, alla ricerca, alla terza missione/impatto sociale e ai Dottorati di ricerca (se presenti). [La valutazione di questo aspetto da considerare si basa anche sulla valutazione dei corrispondenti aspetti da considerare dei punti di attenzione [D.CDS.3.2](#) **Dotazione di personale, strutture e servizi di supporto alla didattica e D.PHD.2 Pianificazione e organizzazione delle attività formative e di ricerca per la crescita dei dottorandi dei CdS e dei Dottorati di Ricerca afferenti al Dipartimento e oggetto di visita**].

[Questo aspetto da considerare serve anche da riscontro per la valutazione dei requisiti di sede [B.3.2](#) **Dotazione di personale e servizi per l'amministrazione e per il supporto alla didattica, alla ricerca e alla terza missione/impatto sociale**, [B.4.1](#) **Pianificazione e gestione delle attrezzature e delle tecnologie** e [B.4.2](#) **Adeguatezza delle attrezzature e delle tecnologie**].

**Nota:** Sono da considerare ad esempio biblioteche, sale di lettura, postazioni di studio, laboratori per la didattica e per la ricerca, infrastrutture IT, etc.

E.DIP.4.6 Il Dipartimento fornisce **un supporto adeguato** e facilmente fruibile a docenti, ricercatori, dottorandi e studenti per lo svolgimento delle loro attività di didattica, ricerca e terza missione/impatto sociale, verificato dall'Ateneo attraverso modalità strutturate di rilevazione di cui all'aspetto da considerare B.1.3.3.

[Questo aspetto da considerare serve da riscontro per la valutazione del requisito di sede [B.1.3](#) **Dotazione di personale e servizi per l'amministrazione e per il supporto alla didattica, alla ricerca e alla terza missione/impatto sociale**].

AGGIORNAMENTI AVA3 e CICLO PDCA  
(Autovalutazione, Valutazione e Accreditamento) (Plan, Do, Check, Act)

Documento AUTOVALUTAZIONE

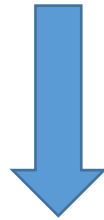
Da: LINEE GUIDA PER L'AUTOVALUTAZIONE E LA VALUTAZIONE DEL  
SISTEMA DI ASSICURAZIONE DELLA QUALITÀ NEGLI ATENEI

Approvato con Delibera del Consiglio Direttivo n. 3 del 12 gennaio 2023

L'Autovalutazione può essere utilizzata come:

- ✓ riferimento per il lavoro quotidiano dei responsabili a tutti i livelli, in quanto costituisce, in pratica, il “Manuale di Gestione” dei processi di Assicurazione della Qualità dell'Ateneo;
- ✓ strumento di comunicazione da e verso il personale docente e amministrativo per la descrizione dei processi di Assicurazione della Qualità;
- ✓ mezzo di informazione e formazione per il personale docente e amministrativo di nuovo inserimento e per il personale che cambia settore o attività;
- ✓ veicolo di promozione e comunicazione nei confronti delle altre parti interessate.

- supportare la fase di esame documentale da parte della CEV, senza rischiare analisi limitate che sarebbero più difficili da integrare e/o modificare nel corso della visita in loco;
- produrre un rapporto di valutazione a maggior valore aggiunto, perché durante la visita i valutatori possono approfondire gli aspetti olistici e strategici dell'Ateneo, piuttosto che impegnare il tempo ad analizzare gli aspetti poco chiari dell'autovalutazione o a individuare e valutare approcci e risultati non presentati nel documento.



due metodi:

- il metodo dei “Referenti di Punto di Attenzione”;
- Il metodo del “Gruppo integrato”.

## Ciclo di DEMING PDCA (Plan-Do-Check-Act)





Per ogni Punto di Attenzione è necessario che chi valuta o legge capisca:

✓ **il cosa:** quello che la struttura sta facendo;

✓ **il come:** le modalità con le quali l'approccio è stato sviluppato;

✓ **il perché:** le motivazioni che hanno spinto la struttura a scegliere quell'approccio e non un altro;

✓ **il quanto:** l'ampiezza e le modalità con le quali l'approccio è diffuso nelle aree.

Far emergere gli elementi salienti di pianificazione, attuazione, monitoraggio e miglioramento effettivamente praticati.

## Aggiornamenti AVA 3

### Ambito di Valutazione E – QUALITÀ DELLA RICERCA E DELLA TERZA MISSIONE/IMPATTO SOCIALE

PdA	Punto di Attenzione	Indicatore	Riferimento	Qualitativo/ Quantitativo	Fonte dei dati
E.1	Definizione delle linee strategiche dei Dipartimenti	Presenza di una relazione di monitoraggio sul livello di definizione della pianificazione strategica dipartimentale.	AVA 3 - ANVUR	Qualitativo	Analisi documentale + visita in loco
E.2	Valutazione dei risultati conseguiti dai Dipartimenti e dai Dottorati di Ricerca e delle azioni di miglioramento	Proventi da ricerche commissionate, trasferimento tecnologico e da finanziamenti competitivi rispetto ai docenti di ruolo dell'Ateneo.	DM 1154/2021	Quantitativo	Bilancio Ateneo + Proper
		Numero di spin off universitari e di brevetti registrati e approvati presso sedi nazionali ed europee rispetto ai docenti di ruolo dell'Ateneo.	DM 1154/2021	Quantitativo	Analisi documenti Ateneo SUA RD – TM (quando sarà ripopolata)
		Numero di attività di terza missione rispetto ai docenti di ruolo dell'Ateneo.	DM 1154/2021	Quantitativo	Analisi documenti Ateneo SUA RD – TM (quando sarà ripopolata)
E.3	Definizione e pubblicizzazione dei criteri di distribuzione delle risorse	Risorse disponibili sul fondo per la premialità rispetto al costo totale del personale universitario.	AVA 3 - ANVUR	Quantitativo	<ul style="list-style-type: none"> <li>• Dati Ateneo</li> <li>• Proper</li> </ul>

E.1	Definizione delle linee strategiche dei Dipartimenti	Presenza di una relazione di monitoraggio sul livello di definizione della pianificazione strategica dipartimentale	Qualitativo	L'Ateneo non effettua il monitoraggio e la valutazione della pianificazione strategica dei Dipartimenti	L'Ateneo effettua in maniera non sistematica il monitoraggio della pianificazione strategica dei Dipartimenti	<p>L'Ateneo effettua in maniera sistematica il monitoraggio e la valutazione della pianificazione strategica dei Dipartimenti</p> <p>Gli esiti del monitoraggio e della valutazione della pianificazione strategica sono rilevati in maniera strutturata</p>	<p>L'Ateneo effettua in maniera sistematica il monitoraggio e la valutazione della pianificazione strategica dei Dipartimenti</p> <p>Gli esiti del monitoraggio e della valutazione della pianificazione strategica sono oggetto di una relazione annuale</p> <p>Gli esiti del monitoraggio e della valutazione della pianificazione strategica sono utilizzati per la revisione della pianificazione strategica di Ateneo</p>
-----	--	---	-------------	---	---	--	--